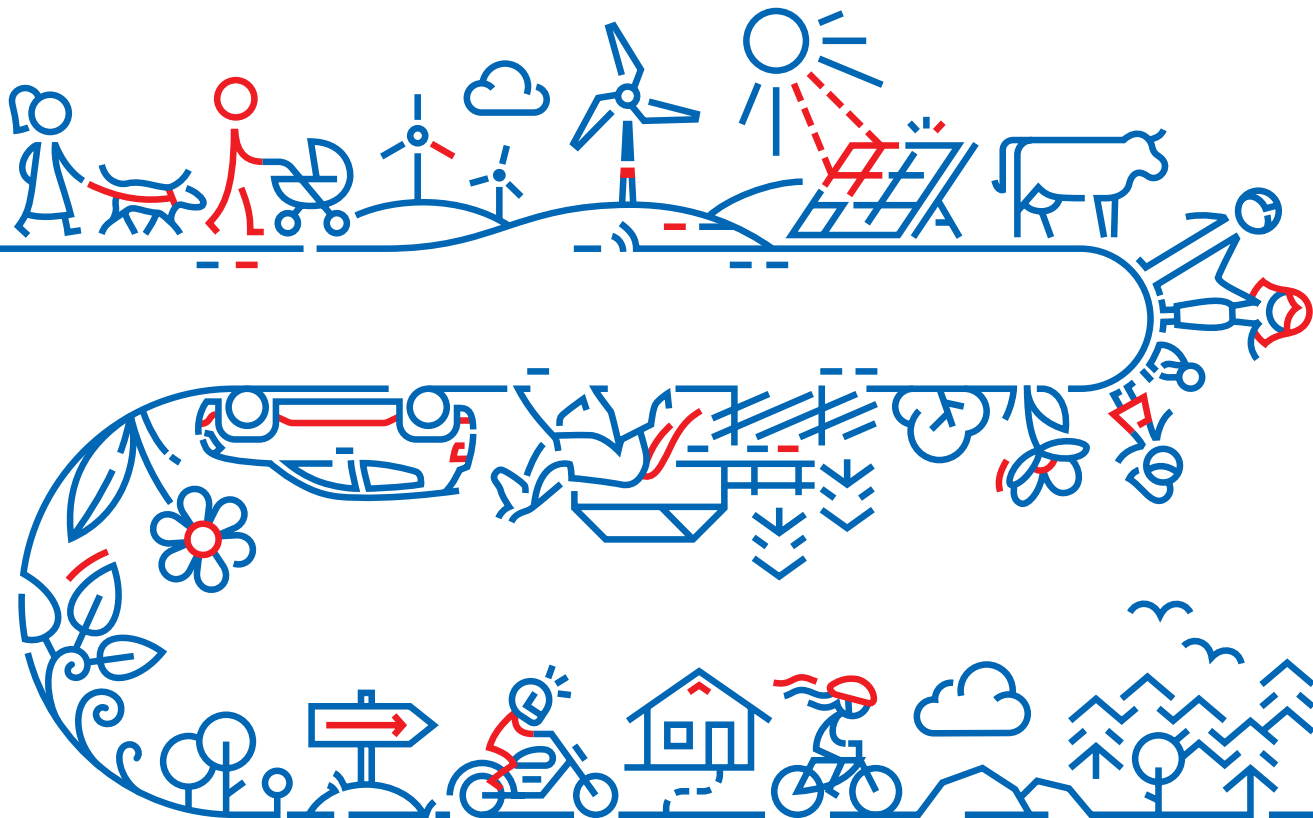


Hållbara försäkringar 2019

Länsförsäkringar Saks rapport utifrån
FN:s principer för hållbar försäkring (PSI)



Länsförsäkringar 

Om Länsförsäkringar och FN:s principer för hållbar försäkring

Om Länsförsäkringar

Länsförsäkringar består av 23 lokala och kundägda länsförsäkringsbolag och det gemensamt ägda Länsförsäkringar AB med dotterbolag. Genom respektive länsförsäkringsbolag får kunderna en helhet inom bank, försäkring, pension och fastighetsförmedling. Länsförsäkringsbolagen ägs av försäkringsskatterna. Det finns inga externa aktieägare och att uppfylla kundernas behov och krav är alltid det primära uppdraget. Grundläggande är en långsiktig omsorg om kundernas pengar och trygghet. Länsförsäkringsgruppen har tillsammans 3,9 miljoner kunder och 7 200 medarbetare.

Om Länsförsäkringar Sak Försäkringsaktiebolag

Affärsenhet Sak inom Länsförsäkringar AB-koncernen består av Länsförsäkringar Sak Försäkrings AB (Länsförsäkringar Sak) och dotterbolagen Försäkringsaktiebolaget Agria (Agria) och Länsförsäkringar Grupplivförsäkrings AB (Gruppliv). Affärsenhet Sak ansvarar för den sakförsäkringsrörelse, inklusive djur- och grödaförsäkring, som enligt uppdrag från länsförsäkringsbolagen ska bedrivas av Länsförsäkringar AB.

Sakaffären är indelad i tre affärsområden: Agria, Hälsa samt Återförsäkring och Special.

Uppdraget är att komplettera länsförsäkringsbolagens erbjudande med specialprodukter för att möta kundernas behov samt

att starta ny affär som sedan kan föras ut till länsförsäkringsbolagen. Affärerna drivs så att länsförsäkringsbolagen kan erbjuda kunderna ett brett försäkringsassortiment för människor, djur och egendom samt få ett bra återförsäkringsskydd. Länsförsäkringar Sak tecknar sjukvårds-, sjuk- och olycksfallsförsäkring inom affärsområde Hälsa, företag specialförsäkring och internationell återförsäkring samt hanterar länsförsäkringsgruppens gemensamma återförsäkringsskydd. Djurförsäkring drivs i dotterbolaget Agria Djurförsäkring. I dotterbolaget Länsförsäkringar Gruppliv tecknas grupplivförsäkring som är en viktig del av kunderbjudandet inom det växande affärsområdet Hälsa.

Om FN:s principer för hållbar försäkring

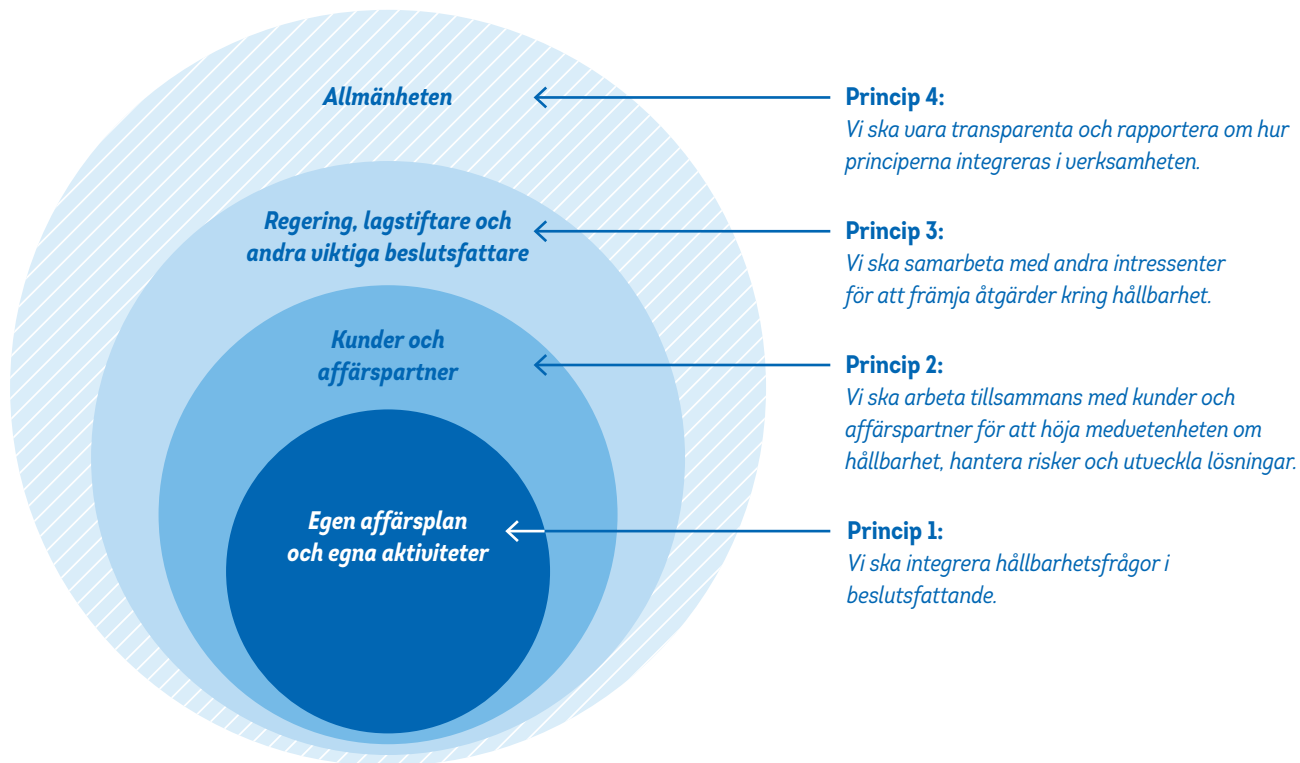
FN:s principer för hållbar försäkring, UN Principles for Sustainable Insurance (PSI), är ett initiativ riktat till försäkringsbolag och består av fyra principer. Alla bolag som skrivit under PSI åtar sig att årligen rapportera om det pågående arbetet och publicera publikt.¹⁾

Länsförsäkringar Sak²⁾ är det enda svenska försäkringsbolag som har skrivit under detta initiativ. Den här rapporten ger information om arbetet under 2019 utifrån de fyra principerna, i kombination med den hållbarhetsredovisning som tagits fram för Länsförsäkringar AB³⁾ där Länsförsäkringar Sak ingår.

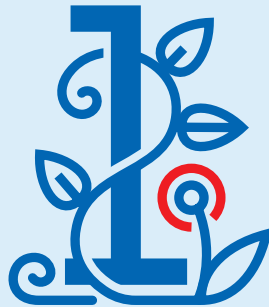
¹⁾ unepfi.org/psi/signatory-companies

²⁾ lansforsakringar.se

³⁾ lansforsakringar.se/stockholm/foretag/om-oss/finansiering/lansforsakringar-ab



Princip



**Vi ska integrera
hållbarhetsfrågor i
beslutsfattande.**

Hållbarhet i affären

Hållbarhet handlar om att ge ett ökat värde till kunderna och att bidra till en långsiktig hållbar samhällsutveckling. Hållbarhetsarbetet utgår ifrån visionen "Tillsammans skapar vi trygghet och möjligheter". Vi driver förebyggande arbete kring såväl klimatförändringar och naturskador som kring främjande av hälsa för människor och djur. Det görs genom ett genomtänkt försäkringserbjudande, förebyggande insatser, påverkansarbete samt samhällsengagemang i olika former. Genom att ta ekonomisk, social och miljömässig hänsyn i verksamhetsutveckling och i affärsbeslut kan vi minska hållbarhetsrisker, öka kund- och affärsnyttan och samtidigt bidra till en positiv samhällsutveckling. Det gedigna skadeförebyggande arbetet är centralt.

Hållbarhetsstyrning

Länsförsäkringar ABs styrelse har det övergripande ansvaret för styrningen av hållbarhetsarbetet och beslutar om styrdokument som ligger till grund för hållbarhetsarbetet. Hållbarhetspolicyn inkluderar Länsförsäkringar ABs väsentliga hållbarhetsfrågor och syftar till att ge chefer och medarbetare vägledning i det dagliga hållbarhetsarbetet. Klimatrisk är identifierat som det mest priori-

terade området, vilket framgår av policyn. I den tydliggörs även miljöhänsyn och försiktighetsprincipen. Hållbarhetspolicyn uppdateras 2019 med ett par förtydliganden. Under fjärde kvartalet beslutade styrelsen att Länsförsäkringar ABs fossilfria vision skulle vidgas till en klimatsmart vision. Utöver hållbarhetspolicyn har Länsförsäkringar AB andra styrdokument som tydliggör styrning och inriktning, ansvarsfördelning, målsättning, aktiviteter och uppföljning av hållbarhetsarbetet.

Utöver de koncerngemensamma styrdokumenten har Länsförsäkringar Sak bolagsspecifika styrdokument, exempelvis bolagsinstruktion, attestinstruktion, placeringsriktlinjer, försäkringstekniska riktlinjer och riktlinjer för att teckna affär. Styrdokumenten uppdateras och fastställs därefter av styrelse en gång per år. Inom Länsförsäkringar Sak finns en decentraliserad riskhantering vilket innebär att cheferna för enskilda affärsområden själva tar ansvar för riskhantering inom de gränser som styrelsen har fastställt.

Försäkringsbranschen lyder under strikta regler och lagkrav som syftar till finansiell stabilitet och att vara ett skydd för kunderna. För Länsförsäkringar är god regelefterlevnad ett naturligt inslag i all verksamhet.

Övriga policyer och instruktioner som alla medarbetare ska förhålla sig till gällande hållbarhet:

- Uppförandekod för medarbetare
- Personalpolicy
- Jämställdhets- och mångfaldsplan
- Ersättningspolicy
- Riktlinjer för tjänstebil och rutiner vid tjänsteresa
- Inköps- och upphandlingspolicy
- Uppförandekod för leverantörer
- Riktlinjer för identifiering och hantering av intressekonflikter
- Policy mot otillåtna förmåner
- Policy för ansvarsfulla investeringar och ägarstyrning
- Kreditpolicy och kreditinstruktioner
- Policy för åtgärder mot penningtvätt och finansiering av terrorism
- Forskningsfondens stadgar

Uppföljning och internkontroll

Länsförsäkringar ABs företagsstyrningssystem syftar till en sund och ansvarsfull styrning, riskhantering samt en god intern kontroll i verksamheten. Styrningssystemet inkluderar organisation, interna regelverk och system för internkontroll. Den interna kontrollen är baserad på tre så kallade försvarslinjer:

- Första försvarslinjen utgörs av verksamheten, där verksamheten ansvarar för riskhantering och uppföljning. Ett avvikelserapporteringssystem finns.
- Som stöd för den interna kontrollen finns den andra försvarslinjen, där Compliance ansvarar för oberoende övervakning och kontroll av att verksamheten bedrivs med god regelefterlevnad. Risk Management ansvarar för den oberoende riskkontrollen och att verksamheten bedrivs med god riskkontroll.
- Tredje försvarslinjen utgörs av Internrevision, som utgör styrelsens stöd i kvalitetssäkring och utvärdering av organisationens riskhantering, styrning och interna kontroll.

Löpande uppföljning av styrdokument följs i verksamheten görs genom egenkontroller och rutiner i verksamheten. En årlig översyn av policyer och riktlinjer görs. En visseblåsarfunktion finns i syfte att motverka brott eller misstanke om brott i verksamheten.

Styrning av hållbarhetsarbetet inom Länsförsäkringar Sak

Vd för Länsförsäkringar Sak ingår i Länsförsäkringar ABs Hållbarhetskommitté bestående av Länsförsäkringar ABs företagsledning, hållbarhetschef och chefer för Kapitalförvaltning, Strategi och förändringsledning, Kommunikation och hållbarhet, Compliance, Risk Management och Internrevision. Dessa sammanträder minst fyra gånger per år för att diskutera, besluta om och följa upp prioriterade hållbarhetsfrågor. Chef Hållbarhet och Affärsutveckling rapporterar om status för aktiviteter inom ansvarsfullt försäkringserbjudande till Länsförsäkringar ABs Hållbarhetskommitté två gånger per år enligt en årlig hållbarhetsagenda.

Chef Hållbarhet och Affärsutveckling ingår i Länsförsäkringar Saks ledningsgrupp och direktrapporterar till vd och ledning. En hållbarhetsansvarig per de tre affärsområdena Hälsa, Agria samt Återförsäkring och Special är utsedda och ingår i respek-

tive affärsområdes ledningsgrupper. Dessa medarbetare utgör Hållbarhetsgrupp Sak som leds av chef Hållbarhet och Affärsutveckling. Gruppen, tillsammans med vd och chef Ansvarsfulla investeringar, verkar för samsyn för ett effektivt hållbarhetsarbete. Gruppen sammanträder minst kvartalsvis då även Länsförsäkringar ABs hållbarhetschef deltar. Arbetet styrs enligt en årlig hållbarhetsagenda. Chef Hållbarhet och Affärsutveckling rapporterar löpande till styrelser om pågående initiativ.

Under 2019 har två av tre affärsområden startat fokusgrupper inom hållbarhet med representanter från respektive avdelning för ytterligare styrning och ökad kunskap.

Tre FN-initiativramverk för hållbarhetsarbetet

Tre FN-initiativ utgör ramverket för vårt arbete och bolaget eftersträvar att dessa principer ska integreras i verksamheten. Initiativen är Global Compact (Hållbart företagande), PRI (Hållbara investeringar) samt PSI (Hållbara försäkringar).

FN:s globala mål

FN:s globala mål för en hållbar utveckling finns för att uppnå fyra fantastiska saker till år 2030; att avskaffa extrem fattigdom, minska ojämlikheter och orättvisor i världen, främja fred och rättvisa och att lösa klimatkrisen. För att bidra till de globala målen och skapa framdrift i Länsförsäkringars hållbarhetsarbete måste vi fortsätta att öka kunskapen, förståelsen och engagemanget. Under 2019 har Länsförsäkringar AB tillsammans med de 23 länsförsäkringsbolagen beslutat vilka av FN:s globala mål som Länsförsäkringar kan bidra till för en hållbar utveckling. Sju av målen och 13 av delmålen identifierades som mest relevanta och kan tydligt kopplas till Länsförsäkringars verksamhet. Länsförsäkringar Sak har genomfört en mappning av verksamhetens erbjudanden kopplat till målen.

Målbild

Att integrera hållbarhet i Länsförsäkringar Saks verksamhet är ett prioriterat område. Den långsiktiga målbilden är att hållbarhet ska genomsyra all verksamhet. Styrelsen beslutar årligen om verksamhetens affärsplan där hållbarhet är ett av de strategiska

Länsförsäkringars fokus på sju av FN:s globala mål och relevanta delmål



- 3.4** Minska antalet dödsfall till följd av icke smittsamma sjukdomar och främja mental hälsa.
- 3.6** Minska antalet dödsfall och skador i vägtrafiken.



- 8.7** Utrota tvångsarbete, människohandel och barnarbete.
- 8.8** Skydda arbetstagares rättigheter och främja trygg, säker arbetsmiljö för alla.
- 8.10** Stärka de inhemska finansinstitutens kapacitet att främja och utöka tillgången till bank- och försäkringstjänster samt finansiella tjänster för alla.



- 10.2** Främja social, ekonomisk och politisk inkludering.



- 12.2** Hållbar förvaltning och användning av naturresurser.
- 12.4** Ansvarsfull hantering av kemikalier och avfall.
- 12.8** Öka allmänhetens kunskap om hållbara livsstilar.



- 13.1** Stärk motståndskraften mot och anpassningsförmågan till klimatrelaterade katastrofer.
- 13.3** Öka kunskap och kapacitet för att hantera klimatförändringar.



- 16.5** Bekämpa korruption och mutor.
- 16.6** Bygg effektiva, tillförlitliga och transparenta institutioner.



De globala målen kan bara förverkligas genom globalt partnerskap och samarbete.

förflyttningsområdena med tydliga ambitioner om fortsatt framdrift och förflyttning. Skadeförebyggande arbete är ett område där försäkringsbolag kan uppnå stora hållbarhetseffekter.

Väsentlighetsanalys genomförd

2018 genomfördes en väsentlighetsanalys inom Länsförsäkringar AB, där Länsförsäkringar Sak medverkade, vilken fortfarande ligger till grund för prioriteringar. Syftet med analysen var att identifiera vilka risker och möjligheter inom hållbarhet som är viktigast för Länsförsäkringar AB utifrån verksamhetens påverkan på miljö och samhälle. Som en del i väsentlighetsanalysen genomfördes intressentdialoger med de viktigaste intressenterna; kunder, ägare, medarbetare, intresseorganisationer och kapitalförvaltare, för att bättre förstå vad nyckelintressenter förväntar sig av hållbarhetsarbetet.

De viktigaste hållbarhetsfrågorna

Med utgångspunkt i intressentdialogen och med vägledning av redovisningsstandarden GRI (Global Reporting Initiative) har åtta prioriterade hållbarhetsfrågor identifierats. De åtta hållbarhetsfrågorna är grupperade i tre fokusområden: ansvarsfullt erbjudande, ansvarsfullt företagande och långsiktigt miljö- och samhällsengagemang. Länsförsäkringar Sak utgör delen "ansvarsfullt försäkringserbjudande" inom fokusområdet ansvarsfullt erbjudande.

Genomlysning av våra försäkringar

Under hösten 2019 genomförde Länsförsäkringar Sak en genomlysning av samtliga produktdokument, inklusive försäkringsvillkor, utifrån ett hållbarhetsperspektiv. Genomlysningen omfattade de tre affärsområdena: Agria, Hälsa samt Återförsäkring och Special. Arbetet initierades för att stärka kopplingen mellan ramverk och hållbarhetsinitiativ till det dagliga arbetet i verksamheten och är ett viktigt steg i att fortsatt integrera PSI och hållbarhet i försäkringsaffären. Arbetet har resulterat i en nulägesbild, förbättringsområden, affärsmöjligheter samt kopplingar till interna och externa hållbarhetsmål. Dessutom har genomlysningen gett en ökad kunskap hos medarbetarna.

Utbildning i hållbarhet

Nya medarbetare informeras om innehållet i hållbarhetspolicy och andra relevanta riktlinjer i introduktionsprogram. Alla medarbetare ska genomföra en årlig obligatorisk e-utbildning som inkluderar uppförandekoden, säkerhet och hållbarhet. Vd för Länsförsäkringar Sak har även varje år två medarbetardagar, så kallade "Sakdagar", där det vid varje tillfälle finns ett särskilt hållbarhetstema. Alla nyanställda inom Agria går Agriaskolan under sin första tid på företaget, som bland annat innehåller ett hållbarhetspass. Sak-koncernens tre styrelser har under året genomfört en dagsutbildning på temat hållbarhet.

Hösten 2019 anordnade Länsförsäkringar AB en hållbarhetsdag för samtliga medarbetare. Dagen innehöll bland annat föreläsningar kring hållbart sparande, försäkringar, biologisk mångfald, klimatfrågor och hållbar mat. Medarbetarna hade även möjlighet att ange ett personligt klimatlöfte och dela med sig av tips på hur verksamheten kan bli mer hållbar. Vd för Länsförsäkringar Sak höll en föreläsning på temat "En hållbar utveckling för försäkringsbranschen".

Hälsa och arbetsmiljö

Att vara en ansvarsfull arbetsgivare är viktigt för Länsförsäkringar Sak, både för att attrahera nya och för att behålla befintliga medarbetare. Fokus på mångfald och inkludering, kompetensutveckling samt hälsa och en god arbetsmiljö bedöms som viktiga faktorer för att uppnå det. Länsförsäkringar Saks medarbetare har tillgång till ett brett utbud av utbildningar, främst internt men även externa kurser och seminarier.

Länsförsäkringar AB fick högst resultat av finansiella bolag i Nyckeltalsinstitutets Hälsoindex 2019 med totalt 125 poäng av 180 möjliga. Jämfört med övriga aktörer inom finansiella bolag ligger Länsförsäkringar AB enligt undersökningen långt fram när det gäller stödjande strukturer i arbetsmiljö- och hälsoarbetet samt satsning på friskvård.

Länsförsäkringar Sak har under en lång tid arbetat långsiktigt med hälsa och organisatorisk, social och fysisk arbetsmiljö. Ett aktivt arbete sker för att skapa förutsättningar för medarbetarna att må bra och att trivas i en sund arbetsmiljö där alla kan bidra

med engagemang, goda prestationer och effektivitet för att nå affärsmålen. Uppföljning av den organisatoriska och sociala arbetsmiljön görs regelbundet i syfte att motverka stress och arbetsbelastning i enlighet med Arbetsmiljöverkets föreskrift AFS 2015:4. Alla medarbetare erbjuds en sjukvårdsförsäkring där vård, rådgivning, samtalsstöd, förebyggande hälsotjänster och rehabilitering ingår. I affärsplanen för 2020 har affärsområdena aktiviteter kopplade till mångfald, bland annat workshops och en förändring i rekryteringsprocessen som ger förutsättningar för en kompetensbaserad och fördomsfri rekrytering.

Utveckling av produkter och tjänster

Innovation och digitalisering förbättrar för kund och effektiviserar verksamheten, vilket bidrar till ekonomisk, social och miljömässig

hållbarhet. Länsförsäkringar Sak tar fram innovativa lösningar för produkterna, processerna och administrationen kring dem. Digitaliseringen har medfört effektivisering i verksamheten på flera områden. Digital marknadsföring används mer frekvent och utveckling pågår för en mer digital kundprocess och skadehantering. Digital stämpel, digital signatur och digital attestering är andra tjänster som mer och mer eftersträvas och tillämpas. Ett konkret exempel är de över 200 avtal med vårdleverantörer där både avtal, signering och löpande prisförhandlingar hanteras helt digitalt. Utvecklingen av digitala tjänster leder även till färre pappersutskick till kunder, vilket minskar miljöpåverkan samtidigt som informationen blir mer tillgänglig. Vid utveckling av nya tjänster görs omfattande godkännandeprocesser där vi bland annat analyserar risker kopplade mot strategier, mål, kund och miljö.

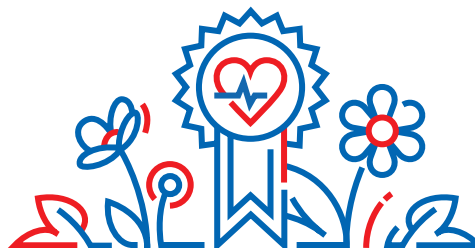


Utbildning i hållbarhet

Alla nya medarbetare informeras om innehållet i hållbarhetspolicyen och andra relevanta riktlinjer i introduktionsprogram. Samtliga medarbetare ska också genomföra en årlig obligatorisk e-utbildning som inkluderar uppförandekoden, säkerhet och hållbarhet.

Hälsoindex bäst i finansbranschen

Länsförsäkringar AB fick högst resultat av finansiella bolag i Nyckeltalsinstitutets Hälsindex med totalt 125 (135) poäng av max 180, medianen var 120 (125). Jämfört med övriga aktörer inom finansiella bolag ligger Länsförsäkringar AB enligt undersökningen långt fram gällande stödjande strukturer i arbetsmiljö- och hälsoarbetet samt satsning på friskvård.



Exempel på våra erbjudanden och skadeförebygg

Vi arbetar för att förhindra skador då de alltid har en negativ inverkan. Att förebygga och undvika en skada är en vinst för kunderna, miljön och samhället. Genom att inkludera hållbarhet i affären minskar vi våra hållbarhetsrisker och bidrar till en positiv samhällsutveckling och affärsnytta. Det skadeförebyggande arbetet är centralt och information ges även på lansforsakringar.se och agria.se.

Hälsa

Affärsområde Hälsa erbjuder gruppliv-, sjuk- och olycksfallsförsäkring samt boläneskydd och är en av Sveriges ledande aktörer inom hälso- och sjukvårdsförsäkring. Hälsas uppdrag är att ta reda på vilka trygghetsbehov våra kunder har kopplade till hälsa, utveckla erbjudanden som möter de behoven och hjälpa våra kunder att få den trygghet de behöver för att främja hälsa och välbefinnande. Detta främjar i sin tur arbetsförmåga.

Hälsa arbetar med missionen "Vi gör Sverige friskare". Under 2019 fortsatte det förebyggande arbetet kring psykisk ohälsa som idag är den vanligaste orsaken till sjukskrivning. Social hållbarhet är i särskilt fokus eftersom Hälsa stimulerar det förebyggande arbetet för att främja hälsa. Delarna i sjukvårdsförsäringen bidrar till en hållbar livsstil, hållbart arbetsliv och ett hållbart samhälle. Det finns stora fördelar såväl ur ett ekonomiskt som ur ett socialt perspektiv att arbeta förebyggande och med tidiga insatser vid risk för lång sjukskrivning.

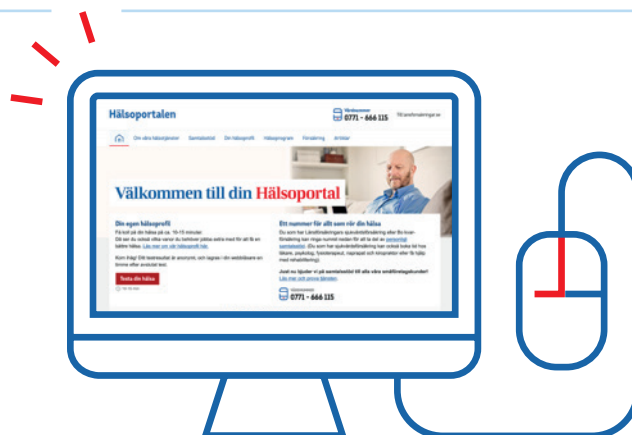
Förebyggande tjänster via Hälsoportalen

Via Hälsoportalen, en särskild webbplatsportal för den som har eller funderar på att skaffa någon av våra sjukvårdsförsäkringar eller Bo kvar-försäkringen, kan man söka information om försäkringar, få svar på vanliga frågor och ta del av digitala webbaserade hälsoprogram som bygger på KBT-metodik som ger stöd för att åstadkomma livsstilsförändringar, till exempel att minska stress



Personligt samtalsstöd

Genom tjänsten Samtalsstödet som ingår i sjukvårdsförsäkringen erbjuds råd, tips och stöttning över telefon från antingen en psykolog, jurist, ekonom eller hälsocoach.



Hälsoportalen

Via webbtjänsten Hälsoportalen kan den som har någon av våra sjukvårdsförsäkringar, eller Bo kvar-försäkringen, söka information om försäkringar, få svar på vanliga frågor och ta del av digitala webbaserade hälsoprogram.

och etablera sundare levnadsvanor. Här är det också möjligt att göra en hälsoprofil och en sömnkoll eller läsa om det personliga samtalsstödet och det chefsstöd som erbjuds via telefon. Hälso-tjänsterna erbjuds i samarbete med SOS International⁴.

Genom arbetslivsinriktad rehabilitering i ett tidigt skede kan problematik med psykisk ohälsa och annan sjukfrånvaro fångas upp så att lång sjukskrivning förhindras och tidigare återgång i arbete underlättas. Här får kunden hjälp av en rehabiliteringsledare att ta fram en plan för återgång i arbete inklusive åtgärder. Behandling för beroende och missbruk ingår också i försäkringen.

En trend nu är ökat användande av förebyggande hälso-tjänster, vilket indikerar att allt fler tar hjälp att själva eller för hela arbetsgruppen arbeta proaktivt med hälsan. Antal unika besökare på Hälsoportalen uppgick till målet om 40 000 under 2019.

Kundvårdande kommunikation

Hälsa har investerat i att bygga upp en systematisk datadriven försäljnings- och kundvårdskommunikation för att tillföra värde för kund, vårda relationen och agera skadeförebyggande genom att bland annat löpande ge tips kring välmående och hälsa. Med hjälp av digital teknik och datadrivet arbetssätt säkerställs kunskap om vilka ämnen, artiklar och tjänster som skapar engagemang vilket gör att vi kontinuerligt kan säkerställa optimal relevans för våra kunder.

Under 2019 har kommunikation genomförts för att öka medvetenheten kring fysisk aktivitet, balans i livet och hälsosam kost. Ytterst syftar all den kundvårdande kommunikationen till att säkerställa att kunderna hittar till Hälsoportalen och de tillhörande tjänsterna som kan öka deras hälsa och välbefinnande.

Hälso- och sjukvårdsförsäkringar

Vi hjälper företag och medarbetare att hålla sig friska och i arbete. Länsförsäkringar har den mest heltäckande produkten på marknaden med såväl hälsofrämjande och sjukdomsförebyggande tjänster, som rätt vård i rätt tid samt tidig och effektiv rehabilitering vid sjukskrivning eller risk för sjukskrivning.

För att möta såväl generella behov av ett diversifierat sjukvårdsförsäkringserbjudande som specifika behov till följd av den nya förmånsbeskattningen som trädde i kraft vid halvårsskiftet 2018 har det tidigare helhetserbudandet breddats under 2019. Sjukvårdsförsäkringen består nu av tre erbjudanden: Sjukvårdsförsäkring i sitt helhetskoncept, Sjukvårdsförsäkring Bas samt Förebygg- och rehabförsäkring.

Bo kvar-försäkring

Försäkringen ger ett ekonomiskt skydd vid arbetslöshet, sjukdom och dödsfall och är en viktig del för att ge bolånekunder ekonomisk trygghet. Som en del i det förebyggande arbetet erbjuds även kunder med Bo kvar-försäkring tillgång till Hälsoportalen med flera hälsofrämjande webbaserade program.

Minskad andel pappersutskick och digitala vårdfakturer

Hälsa har minskat andelen pappersutskick genom användning av den digitala brevlådan Kivra med över 64 000 försändelser. Under 2019 utvecklades möjlighet till digital fakturering för vårdgivare och användningen kommer att öka successivt. Av 150 000 fakturor per år går nu 18 procent digitalt.

Agria

Agria är länsförsäkringsgruppens specialistbolag för djur- och grödaförsäkring och ett dottervarumärke till Länsförsäkringar. Agria har ett renodlat fokus på, och engagemang kring, djur och djurägare. Rötterna går 130 år tillbaka i tiden. Agria finns i Sverige och har filialer i Norge, Danmark, Finland, Storbritannien och Frankrike.

I Sverige är verksamheten uppdelad i två affärsområden; affärsområde Sällskapsdjur, som erbjuder försäkringar för hundar, katter samt "smådjur", det vill säga sällskapsdjur som gnagare, minigrisar, reptiler och burfåglar, och affärsområde Häst och Lantbruk som erbjuder försäkringar för hästar och hästägare. Affärsområdet förser även Sveriges lantbrukare och deras djur och gröda med flexibla försäkringslösningar.

⁴lansforsakringar.soshalsa.eu

Agria Breed Profiles för hund

Agria Dog Breed Profile är ett världsunikt material som kartlägger hundens sjukdomar och skador med hjälp av diagnosstatistik från över 300 000 hundar. Agria Breed Profiles innehåller rasspecifik skade- och sjukdomsstatistik som bland annat kan vara till hjälp för att främja en fortsatt hållbar avel och friska djur. I slutet av 2018 och början av 2019 släpptes ny statistik till Svenska Kennelklubben. Genom artiklar på hemsidan, pressmeddelanden och seminarier för uppfödare sprids denna viktiga information vidare ut i samhället.

För Agria är djurhälsa och omsorgen för djur grunden till allt. För att fortsätta växa, med nöjda kunder och medarbetare, är engagemanget och ansvaret för ett hållbart samhälle med djur en viktig del. För att säkerställa den veterinära aspekten har Agria anställt egna veterinärer.

Agria arbetar med skadeförebyggande och hälsofrämjande åtgärder för djur och har flera skadeförebyggande bransch-samarbeten och för löpande dialog med veterinärbranschen om förebyggande arbete.

Riktade insatser görs mot barn och unga för att ge kunskap om olika husdjur och värdet av att ha ett eget husdjur. Via Agrias forskningsfond stödjer Agria forskning kring djurs hälsa och välbefinnande samt djurens betydelse för människan och samhället. Agria har omfattande skadestatistik som används av forskare och avelsklubbar i arbetet för ökad djurhälsa och hållbarhet. Läs mer under "Exempel på forskning och dialoger under 2019". Agria bidrar genom sitt samhällsengagemang till ett friskare samhälle med djur.

Digital marknadsföring och tjänster

Kunderna får råd och information via olika digitala kanaler, bland annat Agria-appen och Pälspodden som ger råd och tips till djurägare, men även via sociala medier som Instagram och Facebook. Majoriteten av kunderna föredrar det digitala mötet. Webbplatsen agria.se hade under 2019 totalt 8 miljoner besök. 77 procent av besökarna i digitala kanaler besöker Agria via mobila enheter.

Alla djurägare ges möjligheten att ta emot och hantera digitala försäkringsbesked och fakturor på ett säkert sätt. Förutom stora besparingar innebär detta snabbare kommunikation och bättre

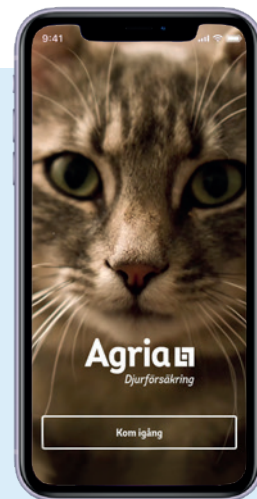
Kartläggning av hundars sjukdomar

Agria Dog Breed Profile är ett världsunikt material som kartlägger hundens sjukdomar och skador med hjälp av diagnosstatistik från över 300 000 hundar. Agria Breed Profiles innehåller rasspecifik skade- och sjukdomsstatistik som bland annat kan vara till hjälp för att främja en fortsatt hållbar avel och friska djur.



Digitala kanaler populära

Agrias kunder får råd och information via olika digitala kanaler, bland annat Agria-appen och Pälspodden, men även via sociala medier som Instagram och Facebook. Webbplatsen agria.se hade under 2019 totalt 8 miljoner besök.



kundservice samtidigt som Agria minskar sin miljöpåverkan via den digitala brevlådan Kivra.

Agria erbjuder även digital veterinärrådgivning för alla hundar, katter och smådjur som är försäkrade hos Agria. Detta innebär att djurägare kostnadsfritt kan ta del av veterinärtjänster via videolänk och konsultera en veterinär vid sjukdom och olycksfall.

Agrias mål 2019 om att hälften av de som använder digitala veterinärvårdstjänster inte ska behöva uppsöka veterinär uppnåddes. Av 46 000 digitala rådgivningssamtal gick 75 procent inte vidare till fysiskt besök.

Återförsäkring och Special

Inom Återförsäkring och Special bedrivs verksamhet som att hantera återförsäkring för länsförsäkringsbolagen, att placera avgiven återförsäkring samt att teckna utländsk återförsäkring inom utvalda områden mot uppsatta mål och lönsamhetskrav. Återförsäkring hanterar även avgiven återförsäkring för Länsförsäkringar Sak och dotterbolagen. Länsförsäkringar Sak är en av Europas större köpare av återförsäkring av egendom och skog.



Dataskyddsförsäkring

För att möta de nya kundbehov som kommer av en allt mer digitaliserad värld erbjuder Länsförsäkringar en dataskyddsförsäkring till små och medelstora företag.

För att löpande kunna följa och bedöma risk har Länsförsäkringar Sak tillgång till en omfattande skadestatistikdatabas. Ny teknik och nya mätmetoder förbättrar detta arbete. Affärsområdet har även uppgiften att driva försäkringsaffär inom produktområdena ansvar, transport, motor, fullgörandeförsäkring, säljaransvar, egendom samt utland.

Försäljningen av säljaransvarsförsäkring, som ger en hussäljare skydd för det tioåriga ansvaret för dolda fel som jordabalken ålägger en hussäljare av en privatbostad, ökar i takt med att Länsförsäkringar Fastighetsförmedling växer.

Länsförsäkringar AB är medlemmar i nätverket International Network of Insurance (INI)⁵⁾, ett oberoende försäkringsnätverk i 120 länder med syfte att hjälpa varandra att utfärda försäkring för risker utomlands, vilket hanteras via utlandsverksamheten inom affärsområde Återförsäkring och Special. Antalet skraddarsydda och lokala försäkringslösningar för länsförsäkringsgruppens svenska företagskunder med internationella intressen har ökat under året.

Affärsområdet bedriver produktutveckling och genomför riktade satsningar för att möta de nya kundbehov som kommer av en allt mer digitaliserad värld samt för att komplettera länsförsäkringsbolagens utbud av företagsförsäkring. Det skadeförebyggande arbetet är centralt. Som en del i detta erbjuder affärsområdet en dataskyddsförsäkring. Försäkringen är en produkt inom det snabbt växande cyberförsäkringsområdet. Den ger, förutom incidenthantering, ett grundskydd för flera skadehändelser som länsförsäkringsgruppens kunder kan drabbas av. Erbjudandet riktar sig till små och medelstora företag.

Som komplement till länsförsäkringsbolagens motoraffär driver affärsområdet en mindre portfölj inom trafik- och motorförsäkring. Under året lanserades den lokala märkesförsäkringen för Toyota och Lexus. En lösning där länsförsäkringsgruppens styrka vad gäller närhet till försäkringstagare och återförsäljare nyttjas till fullo har tagits fram tillsammans med kunden.

Riskhanteringssystemet inom Länsförsäkringar Sak

Länsförsäkringar AB-koncernen har inrättat ett gemensamt riskhanteringssystem, som utgör en del av systemet för intern

⁵⁾ ininetwork.com/en-us

kontroll. Riskhanteringssystemet definieras som de strategier, processer, rutiner, interna regler, limiter, kontroller och rapporteringsrutiner som behövs för att säkerställa att bolaget löpande kan identifiera, mäta, övervaka, styra, hantera, rapportera och ha kontroll över de risker som bolagen är, eller kan förväntas komma att bli, exponerade för.

Koncernens system för riskhantering framgår av koncerninstruktionen och av en koncerngemensam riskpolicy som fastställs av Länsförsäkringar ABs styrelse och godkänns av styrelserna i respektive dotterbolag. Respektive försäkringsdotterbolag tar sedan fram en bolagsspecifik riskpolicy med utgångspunkt i den koncerngemensamma. Med utgångspunkt i det koncerngemensamma riskhanteringssystemet utformar dotterbolagen även närmare regler för hantering av bolagsspecifika risker. Riskhanteringssystemet utgör en integrerad del av organisationsstruktur och beslutsprocesser och bidrar till att målen för verksamheten kan uppnås med en högre grad av säkerhet. Systemet omfattar, utöver riskhantering i verksamheten, även den oberoende riskhanteringsfunktionen i andra försvarslinjen. Även Compliancefunktionen och Aktuariefunktionen har en roll i riskhanteringen. Vd ansvarar för att av styrelsen beslutade styrdokument införlivas i verksamheten och respektive chef inom bolaget ansvarar för riskerna i den egna verksamheten.

Riskhanteringssystemet, tillsammans med en mer ingående beskrivning av de risker bolaget är exponerade mot samt hur dessa risker hanteras, finns beskrivna i Länsförsäkringar Saks årsredovisning 2019, not 2 Risker och riskhantering⁶⁾.

Länsförsäkringar Saks riskarbete styrs av en Riskpolicy samt Försäkringstekniska riktlinjer i enlighet med 10 kap 23 § i försäkringsrörelselagen (2010:2043) och Finansinspektionens föreskrifter och allmänna råd om försäkringsrörelse (FFFS 2015:8).

Skadereglering

I den enskilda skadan ska åtagande i försäkringsavtal och avtalade försäkringsvillkor vara utgångspunkt för en korrekt skadereglering samtidigt som målet för handläggningen alltid bör vara att

möta kundens behov. Kunden har ofta behov av hjälp och vägledning i den uppkomna situationen. Omsorg och vård av kunden utgör en naturlig del av skadeprocessen, varför skaderegleringen ska ske skyndsamt med utgångspunkt från den försäkrades situation. Ambitionen är att ha en aktiv skadereglering nära kunden och att mer verka för hållbara skadereparationer och sträva efter att hushålla med resurser. Inom respektive affärsområde finns en organisation för att hantera kundklagomål som ansvarar för att bemöta klagomål enligt bolagets beslutade klagomålsriktlinje.

Investeringar

Investeringsportföljerna för Länsförsäkringar Sak och Agria förvaltas av Kapitalförvaltningen inom Länsförsäkringar AB som placerar försäkringspremier. Aktiv ägarstyrning och integrering av hållbarhetsfrågor i förvaltningen utgör grunden för arbetet med ansvarsfulla investeringar.

Genom att integrera hållbarhetsfrågor i investeringsanalyser och beslut kan risker och investeringsmöjligheter identifieras. Målet är att inom ramen för fastställda förvaltningsmål bidra till hållbart värdeskapande, sett utifrån både finansiella och hållbarhetsrelaterade perspektiv. Genom investeringar och bolagspåverkan kan Länsförsäkringar bidra till flera av FN:s globala mål.

Länsförsäkringar AB har skrivit under FN:s principer för ansvarsfulla investeringar (PRI) och arbetar aktivt med att implementera dessa sex principer och rapporterar årligen om arbetet med ansvarsfulla investeringar till PRI. Arbetet med ansvarsfulla investeringar utgår från policyn för ansvarsfulla investeringar och ägarstyrning.

Minska klimatrisker i investeringar

Länsförsäkringar ser finansiella risker i att investera i bolag som baserar sin verksamhet på fossila bränslen och andra bolag med stor klimatpåverkan. Under 2019 skärptes exkluderingskriterierna rörande bolag exponerade mot fossila bränslen. I egna fonder och diskretionära mandat exkluderas gruv- och energibolag där mer än fem procent av omsättningen kommer från förbränningskol

⁶⁾mb.cision.com/Main/152/3058525/1210493.pdf

och bolag där mer än fem procent av omsättningen kommer från olja utvunnen från oljesand. Under året införde även Länsförsäkringar, som ett av de första bolagen i branschen, omställningskriterier som komplement till exkluderingskriterierna. Syftet med omställningskriterierna är att identifiera och främja bolag i klimatomställning som ställt sig bakom Parisavtalets klimatmål och som påvisar en omställning från fossila bränslen.

Koldioxidavtrycket för Sak-portföljerna mäts och redovisas på hemsidan.

Ökade investeringar i gröna obligationer

Länsförsäkringar vill även bidra till omställningen av samhället i en mer hållbar inriktning och gör bland annat investeringar i gröna obligationer som finansierar klimat- och miljörelaterade projekt som till exempel rör förnybar energi, vattenrening, miljöcertifierade fastigheter, klimatsmart industriteknik och skogsinvesteringar. Länsförsäkringar Sak är en av branschledarna sett till andel av portfölj investerade i gröna obligationer. Vid slutet av 2019 var cirka nio procent av de totala tillgångarna i Sak-koncernens portföljer investerat i olika typer av gröna obligationer.

Värdeskapande påverkansarbete

Ett aktivt påverkansarbete bedrivs både i egen regi och tillsammans med andra investerare kring hållbarhetsfrågor i syfte att påverka bolag att agera ansvarsfullt. Dialoger förs både reaktivt när en incident har inträffat och i förebyggande syfte.

Under 2019 deltog Länsförsäkringar i flera klimatfokuserade investerarinitiativ. Bland annat i initiativet Climate Action 100+ som riktar sig mot de största utsläpparna av växthusgaser globalt och initiativet Investor Initiative on Mining & Tailings Safety som bedriver ett påverkansarbete mot gruvsektorn globalt.

Investeringar i ansvarsfulla bolag

Samtliga noterade aktie- och kreditinvesteringar genomlyses minst två gånger per år, dels mot gällande hållbarhetsrelaterade exkluderingsprinciper men också för att säkerställa att de inte

bryter mot internationella konventioner kring mänskliga rättigheter, miljö och affärsetik.

2019 infördes nya exkluderingskriterier rörande bolag som producerar tobaksprodukter men även bolag som använder vit fosfor och därmed klassas som involverade i kontroversiella vapen. En lista över samtliga exkluderade bolag finns på länsförsäkringar.se.

Hållbarhetskrav externa förvaltare

Vid upphandling av nya externa förvaltare och vid den löpande utvärderingen ställs hållbarhetskrav. Ett av kraven är att förvaltarna ska ha skrivit under PRI. För Länsförsäkringar Sak-koncernen hade samtliga externa förvaltare vid utgången av 2019 gjort åtaganden till och blivit medlemmar i PRI. Andelen förvaltare av illikvida tillgångar som blivit PRI-medlemmar ökade också.

Om brister eller förbättringsområden identifieras inleds påverkansåtgärder mot enskilda förvaltare. Är det så pass allvarliga eller att förändring inte skett under tid kan beslut om avveckling fattas.

Strategisk utveckling

Under 2019 har arbetet med ansvarsfulla investeringar inom Kapitalförvaltningen fortsatt att fokusera på strategisk utveckling samt operativ översyn i syfte att vidareutveckla arbets sättet. Arbetet har utgått från beslutad affärsplan för 2019 och målområden för ansvarsfulla investeringar. Mer om arbetet med ansvarsfulla investeringar finns i årsredovisningen för 2019⁷⁾.

⁷⁾mb.cision.com/Main/152/3058514/1210476.pdf

Princip



Vi ska arbeta tillsammans med kunder och affärspartner för att höja medvetenheten om hållbarhet, hantera risker och utveckla lösningar.

Påverkansdialoger och samarbeten

Länsförsäkringar Sak deltar i FN:s pilotprojekt om klimatrisker

Länsförsäkringar Sak deltar sedan våren 2018, tillsammans med ett tjugotal andra globala försäkringsbolag, i ett FN-projekt kring klimatrisker i försäkringsbranschen som stödjer Task Force on Climate-related Financial Disclosures (TCFD) frivilliga riktlinjer. Projektet ska ta fram verktyg och scenarioanalyser för hur framtida klimatscenarier påverkar branschen. Genom denna medverkan bidrar vi till nya metoder och angreppssätt för modellering av hur försäkringsbranschen påverkas av klimatförändringar. Dessutom ges möjlighet att, tillsammans med andra ledande försäkringsbolag, byta erfarenheter och att få bättre förståelse för klimatrisker i ett globalt perspektiv.

Publicering av klimatrapport i enlighet med TCFD

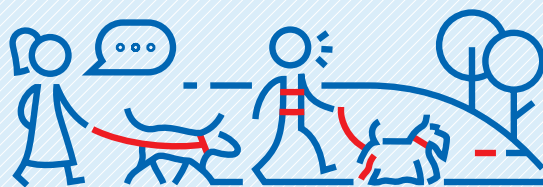
Länsförsäkringar stödjer TCFD och verkar för att implementera dess rekommendationer i verksamheten. I januari 2020 publicerade Länsförsäkringar AB för första gången en klimatrapport⁸⁾ i enlighet med riktlinjerna. Rapporten behandlar klimatrelaterade risker och möjligheter, bland annat hur Länsförsäkringar hanterar klimatrisker inom investeringar, i kreditgivning och i försäkringserbjudande. Några av de förbättringar som genomförts och nämns i rapporten är fortsatta styrelseutbildningar, ett vidgat fokus på klimatrisker till att också inkludera de möjligheter som uppstår i klimatarbetet samt framåtriktade scenarioanalyser av effekterna av klimatrelaterade fysiska risker och omställningsrisker.

Agria

Etik inom djursjukvården är en viktig fråga. Agria tar ansvar och för dialog med veterinärer kring etiska ställningstaganden vid behandling av sjuka och skadade djur. I nära samarbete med djurägarorganisationer⁹⁾ inom hund-, katt-, smådjurs- och hästvärlden utvecklar Agria försäkringsprodukter som skapar trygghet för djur och djurägare, väl anpassade till kunders olika behov. Samarbetet innebär att Agrias försäkringsprodukter blir

Agrias Hundpromenad

Agria bidrar genom sitt samhällsengagemang till ett friskare samhälle med djur. En uppskattad aktivitet är Agrias Hundpromenad, en hälsofrämjande aktivitet för både djur och människa. Hundpromenaden genomfördes i 17 städer i sex olika länder under 2019.



de bästa tänkbara i och med att många av djurorganisationerna deltar i Agrias produktkommittéer som förbättrar och tar fram nya försäkringsalternativ. En gemensam uppgift är att utveckla djurägandet, djurhållningen och djursjukvården. På flera sätt ger Agria sina samarbetspartner möjlighet att profilera och utveckla sin verksamhet.

Agria bidrar genom sitt samhällsengagemang till ett friskare samhälle med djur. En uppskattad aktivitet är Agrias Hundpromenad, en hälsofrämjande aktivitet för både djur och människa. Hundpromenaden genomfördes i 17 städer i sex olika länder under 2019. Totalt promenerade 6 700 ekipage och för varje ekipage donerade Agria 50 kronor till välgörenhetsprojekt med hundar i fokus.

⁸⁾ lansforsakringar.se/globalassets/aa-global/dokument/ovrigt/aa-om-oss/rapporter-och-undersokningar/klimatrapport_2019.pdf

⁹⁾ agria.se/om-agria/agrias-samarbetspartners

Hälsa – oberoende medicinsk granskning

För att säkerställa att den vård som förmedlas är medicinskt motiverad och ger långsiktigt bästa resultat för kunderna används så kallad oberoende medicinsk granskning (OMG). Syftet är att vårdgivarna ska följa nationella riktlinjer och evidens för de behandlingsformer som är aktuella, till exempel behandling med fysioterapi i första hand istället för operation vilket medför ett bättre behandlingsresultat och minskad risk vid onödiga operationer samt minskad risk för konsumtion av onödig vård.

Återförsäkring och Special

Affärsområdet har under 2019 fortsatt arbetet med "Plan för skadeförebygg" för produktområden – rätt insats till rätt kund och anpassning av erbjudandet. Att komma närmare kunderna, synliggöra det skadeförebyggande arbetet, minska antalet skador och kostnader för både kund och försäkringsgivare samt öka förståelsen för våra risker är i fokus.

Återförsäkring och Special arbetar löpande med att informera intressenter om dataskyddsförsäkringen. I juni 2019 genomfördes ett webinarium för ICMIF (International Cooperative and Mutual Insurance Federation).

Uppförandekod för leverantörer

Valet av leverantörer bygger inte bara på kvalitet och konkurrenskraft hos produkter och tjänster, utan också på leverantörernas

efterlevnad av sociala, etiska och miljömässiga principer. Länsförsäkringar ABs uppförandekod för leverantörer, Code of Conduct for Suppliers, är en integrerad del av Inköps- och upphandlingspolicyn som definierar grundläggande krav om mänskliga rättigheter, arbetsförhållanden, miljö och affäretik. Den gäller för potentiella och befintliga leverantörer och dess underleverantörer och finns publicerad på Länsförsäkringars externa webbplats i svensk respektive engelsk version.

Under 2019 genomförde Länsförsäkringar Sak en genomlysning av leverantörsavtal för Sak och Agria utifrån hållbarhetsaspekter. Resultatet visade att majoriteten av leverantörerna har undertecknat uppförandekod eller hållbarhetsbilaga. Arbetet fortsätter nu med fokus på åtgärder.

En del av återförsäkringsverksamheten har återkommande dialog med de återförsäkringsbolag som de samarbetar med om att de ska ha signerat Länsförsäkringar ABs uppförandekod för leverantörer eller ställt sig bakom FN Global Compacts principer. Vid en uppföljning 2019 konstaterades en ökning om två procent, vilket innebär att 80 procent av återförsäkringsbolagen kunde leva upp till minst ett av kriterierna.



FN:s pilotprojekt om klimatrisker

Länsförsäkringar deltar som enda svenska bolag i ett internationellt FN-projekt kring klimatrisker i försäkringsbranschen. Projektet ska ta fram metoder och modeller för hur framtida klimatscenarier kan påverka branschen och projektet stödjer Task force on Climate-related Financial Disclosures (TCFD) rekommendationer.

Grönt ljus för vårt hållbarhetsarbete inom sakförsäkring

Länsförsäkringar Sak fick grönt hållbarhetsbetyg i Söderberg och Partners rapport om hållbara sakförsäkringar 2019.



Princip



**Vi ska samarbeta
med andra intressenter
för att främja åtgärder
kring hållbarhet.**

Myndigheter, lagstiftare och andra beslutsfattare

Dialog förs med myndigheter och lagstiftare för att utveckla integrerade metoder för riskhantering och lösningar för risköverföring. Vi har en viktig roll i att vara med och påverka beslutsfattare, kunder, anställda och andra aktörer i samhället och att arbeta tillsammans för en hållbar framtid.

Länsförsäkringar deltar aktivt i samhällsdebatten kring en god hälsa och ett hållbart arbetsliv och bidrar med kompletterande trygghetslösningar för att främja hälsa och minska sjukfrånvaro. Under 2019 har Länsförsäkringar bland annat varit delaktig i ett flertal pressmeddelanden med tema hälsa och medverkat på flera externa event med till exempel Sveriges kommuner och regioner med tema att främja psykisk hälsa.

Övergripande samarbeten och medlemskap

Global Compact

Global Compact är ett FN-initiativ för näringslivet med tio principer kring mänskliga rättigheter, arbetsvillkor, miljö och affärsetik. Länsförsäkringar är medlem och rapporterar årligen till Global Compact hur principerna implementerats i verksamheten.

PRI - Principer för Ansvarsfulla Investeringar

PRI är ett FN-initiativ med principer kring integrering av hållbarhet i investeringsbeslut, bolagspåverkan och samarbeten. Länsförsäkringar AB är medlem och rapporterar årligen till PRI hur principerna implementerats i verksamheten. Länsförsäkringar deltar i investerarinitiativ för att påverka bolag och andra intressenter i hållbarhetsfrågor.

Svensk Försäkring

En branschorganisation som arbetar för goda verksamhetsförutsättningar för försäkringsföretagen, för högt förtroende för försäkringssektorn och för ökad kunskap om privata försäkringars betydelse i samhället. Länsförsäkringar är aktiv i styrelsen och i flera utskott.

Under den årliga Almedalsveckan i Visby på Gotland, där företrädare för såväl de svenska politiska partierna som allehanda intresseorganisationer och företag samlas och diskuterar politik och samhällsfrågor, anordnade Länsförsäkringar i år #mindshift, ett fyra dagars långt innovationsevent med fokus på psykisk ohälsa. Dagarna innehöll viktiga samtal, föreläsningar och berättelser från drabbade, forskare, politiker och arbetsgivare. Målet var att identifiera orsaker, hitta idéer samt skapa lösningar för att med gemensam kraft kunna påbörja en förflyttning från att reaktivt prata om och behandla psykisk ohälsa till att på alla fronter aktivt börja arbeta med att skapa psykisk hälsa. Länsförsäkringar medverkade även i ett antal andra seminarier med fokus på hälso-samma arbetsplatser och psykisk hälsa.

Svenska Försäkringsföreningen

Svenska Försäkringsföreningen bidrar till en sund och ändamålsenlig utveckling av försäkringsväsendet i Sverige genom att utveckla medlemmarnas yrkesspecifika och generella kunskaper i försäkring.

SNS - Studieförbundet Näringsliv och Samhälle

En oberoende organisation som samlar samhällsengagerade personer i näringsliv, politik, offentlig förvaltning och forskning för kunskapsbaserad dialog om centrala samhällsfrågor. Länsförsäkringar är medlem.

ICMIF - International Cooperative and Mutual Insurance Federation

ICMIF är en intresseförening, med säte i England, för ömsesidiga och kooperativa försäkringsbolag. Dess syfte är att sprida kunskap om ömsesidigheten och stödja utveckling och uppbyggnad av ömsesidiga eller kooperativa försäkringsbolag i världen. Stort utbyte sker av information och erfarenheter bland medlemmarna, inklusive kring hållbarhet. Länsförsäkringar är aktiv i styrelsen och i flera nätverksgrupper.

AMICE - Association of Mutual Insurers and Insurance Cooperatives in Europe

AMICE är en lobbyorganisation i bolagsform med säte i Bryssel för de ömsesidiga och kooperativa försäkringsbolagen i Europa. Syftet är att beakta medlemmarnas intressen och säkra lika villkor för alla försäkringsbolag i Europa, oavsett juridisk form. Organisationen företräder ömsesidighetens särskilda intressen, framförallt i europeiska lagstiftningsfrågor, samt verkar för informations- och erfarenhetsutbyte bland medlemmarna. Länsförsäkringar är aktiv i styrelsen och i flera arbetsgrupper.

Eurapco

Eurapco är ett samarbete mellan åtta europeiska ömsesidiga försäkringsbolag som är verksamma i 18 länder med cirka 40 miljoner kunder. Medlemmarna utbyter information och erfarenheter. Länsförsäkringar är aktiv medlem i flera utskott och arbetsgrupper.

INI - International Network of Insurance

Ett nätverk med mer än 120 marknadsledande försäkringsbolag i hela världen som arbetar tillsammans för att hjälpa varandras företagskunder som har verksamhet utomlands med försäkringslösningar lokalt.

Geneva Associations Kyoto

Geneva Associations Kyoto är ett initiativ som uppmanar världens försäkringsbolag att i arbetet med kunder, beslutsfattare och branschkollegor medverka till minskad miljöpåverkan. Geneva Association, som funnits i över 40 år, har ett globalt samarbete i försäkringsbranschen även kring ekonomiska, politiska och sociala frågor. Länsförsäkringar är signatär.

NMC - Nätverket för hållbart näringsliv

En ideell förening för företag och organisationer som, genom erfarenhetsutbyte och kompetensutveckling, vill inspirera att arbeta för en hållbar utveckling. Länsförsäkringar är medlem.

Ökad reglering

Kraven på integrering av hållbarhetsfrågor, genomförande av klimatscenarioanalyser samt transparens kommer att öka. EU:s handlingsplan för en hållbar finansmarknad med syfte att harmonisera standarder och bedömningskriterier kring hållbarhetsfrågor och styra investeringar till hållbara lösningar kommer att påverka Länsförsäkringars verksamhet. Länsförsäkringar AB har tillsatt en arbetsgrupp som kommer att samordna arbetet med att implementera de nya reglerna inom hela länsförsäkringsgruppen.

Exempel på forskning och dialoger under 2019

Länsförsäkringar bidrar till finansiering av forskning vilket utgör en del av samhällsengagemanget. Idén om att skapa trygghet för kunder och samhället både idag och i framtiden är en drivkraft.

Hälsofrämjande insatser för människor

Ett av FN:s globala delmål är 3.4: Minska antalet dödsfall till följd av icke smittsamma sjukdomar och främja mental hälsa. Både globalt och i Sverige är detta en samhällsutmaning och vi vet att förebyggande insatser är oerhört viktiga för att klara detta mål. Länsförsäkringars fokus ligger dels på att minska risken för livsstilssjukdomar som diabetes, högt blodtryck och hjärt-kärlsjukdom, dels på att främja psykisk hälsa hos såväl människor i yrkesverksam ålder som hos unga.

2019 fortsatte forskningsarbetet mellan Länsförsäkringar och den ideella föreningen Mind. Under hösten genomfördes ett förberedande arbete för ny forskning som under 2020 ska utmynna i en internationell kartläggning över ungas psykiska hälsa och prövade metoder och modeller för att minska ohälsa. En forskningspilot ska genomföras med fokus på vad som görs i Sverige idag för att förbättra ungas psykiska hälsa och se över behov av verktyg och modeller som hjälper till i detta arbete, både digitala och icke digitala. Ett antal länsförsäkringsbolag är inom ramen för denna pilot med och arrangerar, tillsammans med forskarna, fokusgruppsintervjuer med unga människor respektive yrkesverksamma som arbetar nära unga.

Utöver detta förs löpande dialog och påverkansarbete med företrädare för myndigheter, intresseorganisationer, vårdgivare, politiker, forskare och praktiker inom hälso- och sjukvården samt andra centrala välfärdsaktörer. Syftet med dessa nätverksdialoger är att öka kunskap och medvetenhet kring hälsa och hållbarhet, försäkringsbranschens roll i framtidens välfärd och en strävan mot att utveckla hälso- och sjukvårdssystemet så att det blir mer effektivt och långsiktigt hållbart.

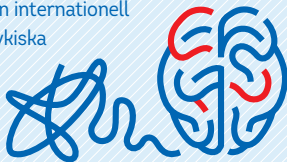
Agria

Agrias forskningsfond grundades 1938, vilket innebär att fonden finansierat forskning kring djur i 80 år. Under åren som gått har forskningsfonden utvecklats till att omfatta tre områden; smådjur, häst och lantbruk. Agrias forskningsfond stödjer forskning om de djurslag som Agria försäkrar. Detta sker i samarbete med Svenska Kennelklubben, genom Agria och SKK Forskningsfond, Stiftelsen Hästforskning samt Stiftelsen Lantbruksforskning. Agria avsatte 10 Mkr till veterinärmedicinsk forskning 2019. Forskaransökningarna behandlas av oberoende kvalificerade bedömare. Forskningsstödet är inriktat på djurs hälsa och på djurens betydelse för människan och samhället.

Agria arbetar genom olika initiativ för ökad djurhälsa, men också för att lyfta djurens bidrag i samhället till förmån för människors välbefinnande.

Samarbete för minskad psykisk ohälsa

2019 fortsatte forskningssamarbetet mellan Länsförsäkringar och den ideella föreningen Mind. Under hösten genomfördes ett förberedande arbete för ny forskning som under 2020 ska utmynna i en internationell kartläggning över ungas psykiska hälsa och prövade metoder och modeller för att minska ohälsa.



Hälsofrämjande insatser för djur

En majoritet av skador på häst är hältor. Forskningen som Agria stödjer har gett ökad kunskap om hur hälsa kan undvikas och detta sprids genom kunskapsprojektet #stoppahälтан. Inom ramen för #stoppahälтан sprider Agria kunskap om hur ryttaren påverkar hästen och vad som krävs för att minska antalet hältor. Under året har Agria gett ut boken "Hållbar träning för hållbara hästar" som sammanfattar projektet och träningsfilosofin bakom Agrias naturbanor. Agria har även tagit in två nya bloggare som delar med sig av sina erfarenheter kring hållbar träning. Bloggarna uppdateras veckovis.

Under året har totalt åtta miniforskningsseminarier ägt rum, fyra med fokus på hästforskning och fyra med fokus på hund. De första fyra seminarierna riktades till ridskolor, studenter inom hippologi och hovslageri i syfte att främja hästens hälsa. Hundforskningsseminarierna riktades bland annat till uppfödare och veterinärer.

Pälspodden

I syfte att öka kommunikationen av forskningsresultat har Agria en podcast "Pälspodden". Avsnitten bygger på att utvalda forskare diskuterar sina projekt tillsammans med någon välkänd profil inom det aktuella området. Pälspodden har under 2019 haft sju avsnitt med över 127 000 nedladdningar.



Agrias forskningsfond

Under 80 år har Agria finansierat forskning kring djur. Målet är att forskningen ska ge bra förutsättningar för framgångsrikt avelsarbete, bättre djurhälsa och djurhållning samt leda till ökad kunskap om sällskapsdjurens betydelse för människor. Under 2019 fördelades drygt 10 Mkr.

Princip



Vi ska vara transparenta och rapportera om hur principerna integreras i verksamheten.

Ambitionen är att vi i våra olika affärsrelationer ska vara med och påverka kunder, företag, kommuner och beslutsfattare att ta sitt samhällsansvar. Genom att informera om vårt arbete kan vi bidra till en ökad kunskap och därmed till att fler centrala aktörer i samhället tar sitt samhällsansvar vilket i sin tur leder till en positiv förändring i samhället.



Mer information om vårt hållbarhetsarbete
finns på lansforsakringar.se och agria.se
